

BŁĘDY WYCHOWAWCZE POPEŁNIANE PRZEZ RODZICÓW I ICH ROLA W KSZTAŁTOWANIU ROZWOJU DZIECKA

Od tysięcy lat rodzina jest podstawowym środowiskiem społecznym, w jakim powstaje człowiek – w sensie biologicznym oraz psychologicznym. Doświadczenia wyniesione z domu rodzinnego wywierają niezatarty wpływ na całe życie człowieka. Poszukując odpowiedzi na pytania: „Jaki jest człowiek?” czy też „Dlaczego funkcjonuje w określony sposób?”, odwołujemy się do historii jego życia nierozzerwalnie związanej z rodziną pochodzenia. Podatność dziecka w wieku wczesnoszkolnym na recepcję wzorców oraz wartości jest bardzo wysoka.

Modele funkcjonowania rodziny skupiają się na wzorcach interakcji, rządzonych przez reguły występujące w rodzinie. Efektywna rodzina to ta, w której ustalone wzory interakcji umożliwiają wykonywanie jej zadań za pomocą sposobów, które kształtują społeczne, fizyczne i psychiczne samopoczucie członków rodziny. Nieefektywną rodzinę charakteryzują wzory interakcji, które utrudniają zdolność do zarządzania podstawowymi zasadami. Znaczenie i siła kontekstu rodziny są oczywiste, gdy dokonuje się analizy zróżnicowanych zachowań i uczuć przejawianych przez jej członków. Procesy odczuwania, myślenia i działania zachodzą w sposób wyznaczany przez rolę i pozycję w systemie (Plopa, 2011, s. 45).

W rozważaniach z zakresu błędów wychowawczych popełnianych przez rodziców zasadne wydaje się być zwrócenie uwagi na postawy rodzicielskie rozumiane jako całościowa forma ustosunkowania rodziców (osobno matki, osobno ojca) do dzieci (Rembowski, 1972). Podobne stanowisko w literaturze psychologicznej przyjmuje Maria Ziemska, definiująca postawę rodzicielską jako w pewnym stopniu nabytą i utrwaloną strukturę poznawczo-dążeńiowo-afektywną, która ukierunkowuje zachowanie rodziców wobec dziecka (Ziemska, 2009).

Postawy rodzicielskie zawierają trzy komponenty: uczuciowo-motywacyjny, poznawczy oraz behawioralny. Pierwszy odzwierciedla się w wypowiedzi, tonie oraz sposobie ekspresji; drugi w formie poglądu na dziecko – zawiera m.in. ocenę jego zachowania; ostatni przejawia się w zachowaniu rodzica wobec dziecka (rozwiązywa-

* Wyższa Szkoła Humanistyczno-Ekonomiczna w Brzegu.

nia zaistniałych problemów, sposób traktowania dziecka, stosowanie nagród i kar itp. (Rembowski, 1972; Ziemska, 2009). Postawy mogą różnić się kierunkiem lub siłą w przejawianiu przez rodziców tendencji do negatywnego lub pozytywnego reagowania na dziecko. Z postawami pozytywnymi wiążą się działania zaangażowane, które charakteryzują się dużą inwencją i dynamiką, chęcią do działania dla dobra dziecka. Z postawami negatywnymi związane są negatywne reakcje wobec dziecka przejawiające się w różnych rodzajach agresji, takiej jak złośliwe uwagi, ośmieszanie, dość częste stosowanie kar fizycznych lub w formie unikania kontaktów z dzieckiem, nieinteresowaniu się jego problemami, zaniedbywaniem. Błędy wychowawcze, które stanowią przedmiot prezentowanych badań, wynikają niejednokrotnie z niewłaściwej postawy przyjętej przez rodziców.

KLASYFIKACJA BŁĘDÓW WYCHOWAWCZYCH ORAZ KRYTERIA ICH WYODRĘBNIANIA

Błąd wychowawczy jest zdarzeniem, które zachodzi w konkretnej sytuacji wychowawczej oraz jest związane z zachowaniem wychowawcy w interakcji z wychowankiem. Według Antoniny Guryckiej: „jest to zachowanie, które stanowi realną przyczynę (lub ryzyko) powstania szkodliwych dla rozwoju wychowanka skutków” (Gurycka, 1990, s. 11-12).

Błąd wychowawczy można również rozpatrywać w kategoriach zaburzeń procesu wychowawczego i wówczas poszukuje się jego źródeł w postawach wychowawców mających nieodzowny wpływ na proces wychowania. A. Gurycka stwierdza, że błąd wychowawczy możliwy jest do określenia poprzez analizę przebiegu sytuacji wychowawczych, zwłaszcza zaś interakcji między wychowankiem a wychowawcą. Zakłada, iż wychowanie jest nasycone wieloma błędnymi sytuacjami, nie tylko wynikającymi z wadliwych postaw wychowawczych (Gurycka, 1990, s. 11-12).

Jeśli za istotę wychowania uznamy przebieg zachodzących interakcji między wychowankiem a wychowawcą, równocześnie musimy zdać sobie sprawę z tkwiącego w tej interakcji konfliktu. Partnerzy są z natury podmiotami swych działań. Wychowawca ma w tej interakcji pozycję w dużej mierze dominującą, ponieważ to on dokonuje wyboru środków działań i celów oraz podnosi pełną odpowiedzialność za to, co czyni.

Podstawowe rodzaje błędów wychowawczych zostały opisane na podstawie trzech dwubiegunowych kryteriów, które opisują zachowania wychowawcy:

- ekstremalna emocjonalna akceptacja dziecka versus ekstremalne emocjonalne odrzucenie dziecka;
- nadmierna koncentracja na dziecku oraz jego potrzebach versus nadmierna koncentracja na sobie oraz swoich potrzebach;

- nadmierna koncentracja na zadaniu wykonywanym przez dziecko lub przecenianie versus niedoceniającie wykonywania zadania przez dziecko (Pomykało, 2003, s. 409).

Źródła błędów wychowawczych tkwią zarówno w jego trwałych strukturach oraz w regulacji własnych stosunków z otoczeniem, jak również w przyjmowaniu postaw wychowawczych w warunkach i pewnych czynnikach sytuacyjnych. Wychowawcy mogą cechować się różnymi strukturami osobowości, które warunkują pewne trwałe skłonności oraz ustosunkowania wobec świata, ludzi oraz siebie samych, natomiast niektóre z nich są skoncentrowane na tendencję popełniania błędów, np. brak wiary w dobrą naturę człowieka, egocentryczne traktowanie dziecka oraz determinujące podejrzliwość czy lękową postawę wobec własnych przekonań.

Wzorzec, według którego można analizować błędy wychowawcze, wg A. Guryckiej zawiera dziewięć podstawowych błędów:

1. Rygoryzm, który polega na bezwzględnym egzekwowaniu wykonywania poleceń przez wychowanka, pedanterii i sztywności oceniania, stawianiu dziecku bardzo dokładnie określonych wymagań, bez pozostawienia swobody, co wiąże się ze ścisłym kontrolowaniem i egzekwowaniem posłuszeństwa dziecka.
2. Agresja polegająca na ataku słownym, fizycznym lub symbolicznym, zagrażająca i poniżająca dziecko.
3. Hamowanie aktywności – wiąże się z zakazywaniem oraz przerywaniem aktywności własnej dziecka, co dokonuje się przez symboliczne lub fizyczne zachowanie wychowawcy.
4. Obojętność – polega na dystansie, jaki przyjmuje wychowawca wobec wychowanka; obojętności wobec spraw dziecka, ale również przez okazywanie braku zainteresowania jego aktywnością.
5. Eksponowanie siebie – koncentrowanie uwagi wychowanka na własnych walorach, odczuciach wtórnych i aktualnych potrzebach dziecka, chęć imponowania, a także wyróżniania się, obrażanie się na dziecko.
6. Uleganie (bezradność) – polega na spełnianiu zachcianek dziecka oraz rezygnowaniu z wymagań mu postawionych, jak również w demonstrowaniu własnej bezradności wobec wychowanka.
7. Zastępowanie (wyręczanie) – polega na wyręczaniu dziecka w jego działaniach, gdy wychowawca nie czeka na wyniki pracy dziecka, tylko zastępuje go w działaniu oraz przyjmuje jego zadania i formy aktywności.
8. Idealizacja dziecka – utożsamianie się z nim jako najwyższym dobrem, bezustanne zajmowanie się wychowankiem i jego sprawami oraz wykonywanie czynności zabezpieczających przed możliwym, nawet nie bezpośrednim nie-

bezpieczeństwem, ale przed zachowaniem wychowanka niezgodnym z idealnym obrazem. Brak krytycyzmu, afektacja w stosunku do dziecka.

9. Błąd niekonsekwencji, który powoduje przechodzenie do zachowań sprzecznych, np. agresja – uleganie, obojętność – rygoryzm, eksponowanie siebie – idealizacja dziecka czy rygoryzm – hamowanie aktywności itd. (Gurycka, 1990, s. 75-76).

Spośród wymienionych błędów można, kierując się wymiarem ciepło – chłód emocjonalny, wyróżnić błędy „ciepłe” (idealizacja dziecka, uleganie, zastępowanie) oraz błędy „zimne” (agresja, rygoryzm, obojętność i hamowanie aktywności dziecka). Biorąc pod uwagę kryterium zadaniowe, można wyróżnić błędy przecenienia zadań dziecka (idealizacja, rygoryzm, agresja, zastępowanie, wyręczanie) oraz niedocenianie zadań dziecka (obojętność, eksponowanie siebie, uleganie czy hamowanie aktywności dziecka) (Pomykało, 2003, s. 409).

Trudności związane z definicją oraz identyfikacją błędu wychowawczego związane są z przyjęciem stanowiska, że błąd wychowawczy nie w każdej sytuacji jest realną przyczyną niekorzystnych dla dziecka skutków, może jednak stanowić ich ryzyko. Każdy rodzaj błędu wychowawczego ma swoją charakterystykę behawioralną oraz charakterystykę obrazu dziecka w umyśle wychowawcy, który leży u podstaw określonego błędnego zachowania. Pozwala to na identyfikację błędów wychowawczych w konkretnych sytuacjach. Gdy napotkamy zachowania poporządkowane danemu rodzajowi błędu, możemy przewidywać prawdopodobieństwo oraz ryzyko niekorzystnych skutków (Gurycka, 1990, s. 91-92).

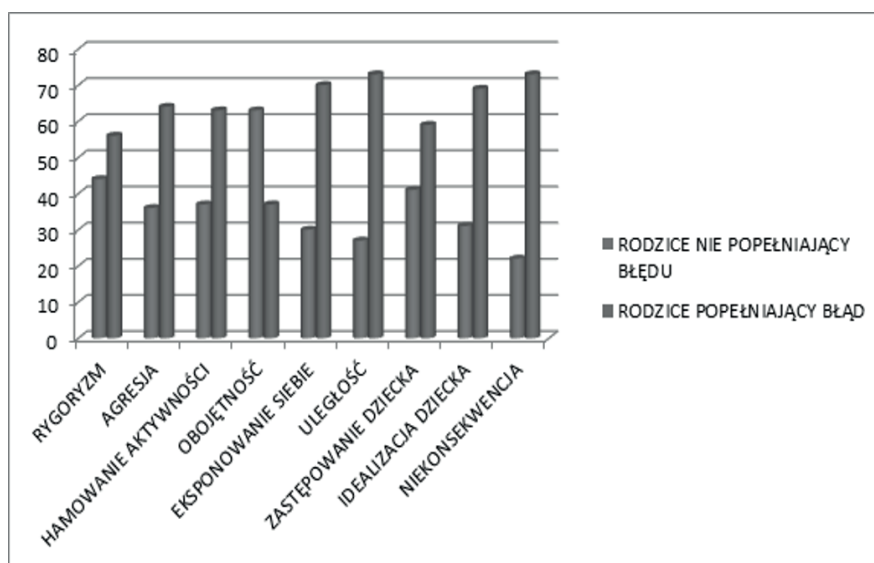
PRZEDMIOT PROWADZONYCH BADAŃ

Popelniane błędy wychowawcze stanowią pewnego rodzaju temat tabu. Przedmiotem badań uczyniono błędy wychowawcze popełniane przez rodziców. Poznawczym celem badań było rozpoznanie błędów wychowawczych popełnianych przez rodziców uczniów klas wczesnoszkolnych. Główny problem badawczy sformułowano w postaci pytania – jakie błędy wychowawcze najczęściej popełniają rodzice dzieci w wieku wczesnoszkolnym? Prowadząc badania, wykorzystano metodę sondażu diagnostycznego, techniką badawczą była ankieta, narzędzie badawcze stanowił autorski kwestionariusz ankiety. Badaniami objęto rodziców uczniów klas wczesnoszkolnych w szkołach podstawowych powiatu strzelińskiego: w gminie Borów, Kondratowice oraz Strzelin. Grupa badanych składała się ze 100 osób – 56 kobiet i 14 mężczyzn.

Ważnym społecznie celem okazało się być wzbogacenie wiedzy rodziców w zakresie popełnianych błędów wychowawczych oraz uświadomienie, że niewłaściwe wzory rodzicielskie oraz nieodpowiednie metody wychowawcze lub brak kontaktu

z dzieckiem mają wielki wpływ na rozwój dziecka, rzutując w decydujący sposób na całe jego życie.

Dążąc do uzyskania szerokiego spektrum, które ma się skupiać na problemie błędów wychowawczych, badanie było skonstruowane w taki sposób, aby wyłonić poszczególne błędy wychowawcze w określonych sytuacjach wychowawczych. Za pomocą pytań w kwestionariuszu ankiety rozpoznano takie błędy, jak: rygoryzm, hamowanie aktywności dziecka, agresja, eksponowanie siebie, obojętność, zastępowanie, uległość i idealizacja oraz niekonsekwencja. Na poniższym wykresie przedstawiono zbiorcze wyniki badań, a w tabeli szczegółowe odpowiedzi na wybrane pytania.



Ryc. 1. Błędy wychowawcze popełniane przez badanych rodziców

Źródło: opracowanie własne.

Tab. 1. Błędy popełniane przez badanych rodziców

| RODZAJ BŁĘDU | SYTUACJE WYCHOWAWCZE – RYGORYZM | | | | | | | | | |
|------------------------------|---|--|---|--|--|--|---|---|---|---|
| | Chce Pan/Pani, aby dziecko posprzątało swój pokój. W jaki sposób sformułuje Pan/Pani polecenie? | Czy sprawdza Pan/Pani wykonaną przez dziecko pracę? | | | | Co Pan/Pani robi w sytuacji, gdy dziecko posprzątało swój pokój? | | | | |
| RYGORYZM | Proszę, posprzątaj swój pokój bo będzie szlaban na komputer | Proszę, posprzątaj swój pokój | Pościeraj kurze, poukładaj zabawki oraz odkurz podłogę w swoim pokoju | Sprawdzam, czy było posłuszne | Sprawdzam, czy zrobiło, tak jak oczekuję | Nie sprawdzam | Chwalę dziecko, lecz mówię, co zrobiło źle, oraz pokazuję, jak zrobić to dobrze | Mówię, co było złe, i sprzątam sam/sama | Chwalę dziecko, że ładnie posprzątało pokój | Jeśli źle posprzątało, ma to zrobić jeszcze raz |
| ILOŚĆ ODPOWIEDZI | 46 | 36 | 18 | 43 | 30 | 27 | 33 | 30 | 25 | 12 |
| AGRESJA | SYTUACJE WYCHOWAWCZE – AGRESJA | | | | | | | | | |
| | Jak reaguje Pan/Pani, gdy dziecko jest nieposłuszne? | Czy mówiąc dziecku o jego zachowaniu, informuje je Pan/Pani, w jaki sposób zostanie ukarane? | | | | Czy w toku wychowania dziecka jest dużo takich sytuacji, które wymagają „silnej ręki”, aby wywołać lęk przed karą lub nieposłuszeństwem? | | | | |
| REAKCJA RODZICA | Wymyślłam karę za nieposłuszeństwo | Thumaczę, co mnie zdenerwowało w zachowaniu dziecka | Krzyczę | Udaję, że nie widzę i nie słyszę, w sytuacji gdy dziecko o coś prosi | TAK | NIE | Bardzo często | Często | Sporadycznie | Nie zdarzają się |
| ILOŚĆ ODPOWIEDZI | 36 | 28 | 20 | 16 | 74 | 26 | 12 | 28 | 42 | 18 |
| HAMOWANIE AKTYWNOŚCI DZIECKA | SYTUACJE WYCHOWAWCZE – HAMOWANIE AKTYWNOŚCI DZIECKA | | | | | | | | | |
| | Jak się zachowujesz, gdy dziecko wykonuje jakąś czynność, np. gra w piłkę, a według Ciebie jest mu to zbędne? | W której sytuacji dziecko zastużyłoby na specjalną nagrodę? | | | | | | | | |

| | | | | | | | | | |
|---|---|---|--|---|--|---|---|--|--|
| REAKCJA RODZICA | Nie przekadzam | Zabraniam wykonywania czynności i każe odrobić lekcje | Przerywam czynność i tłumaczę, że wolę, by przeczytało książkę | Przerywam i mówię, że jest mu to niepotrzebne | Na polecenie posprzątało pokój i odrobiło zadanie domowe | Samo doszło do wniosku, że jest bałagan i posprzątało pokój | Dostało 5 z przedmiotu, którego nie lubi | Samo zaczęło czytać lekturę | |
| ILOŚĆ ODPOWIEDZI | 24 | 37 | 24 | 15 | 12 | 27 | 37 | 24 | |
| SYTUACJE WYCHOWAWCZE – OBOJĘTNOŚĆ | | | | | | | | | |
| OBOJĘTNOŚĆ | Jak wyglądają Twoje relacje i kontakty z dzieckiem? | | | Jak dziecko powinno rozwiązywać problemy? | | | | | |
| REAKCJA RODZICA | Mamy bardzo dobry kontakt, zawsze mówię mi o problemach | Dbam przede wszystkim o jego bezpieczeństwo | Kiedy mam wolny czas, zawsze poświęcam go dziecku | Dzieckiemu zajmuje się współmałżonek | Powinno radzić sobie samo, później nikt mu nie pomoże | Powinno mi o nich mówić | Dziecko nie ma problemów | Jeśli jest poważny problem, zawsze staram się pomóc go rozwiązać | |
| ILOŚĆ ODPOWIEDZI | 32 | 29 | 22 | 17 | 33 | 28 | 3 | 36 | |
| SYTUACJE WYCHOWAWCZE – EKSPONOWANIE SIEBIE | | | | | | | | | |
| EKSPONOWANIE SIEBIE | Czy zdarzają się sytuacje, że dziecko nie potrafi czegoś zrobić, a Pan/Pani stwierdza: „za moich czasów musiały(-am) sam(-a) sobie radzić?” | | | Czy zdarza się, że zabraniasz dziecku np. oglądania telewizora, bo masz dość oglądania bajek? | | | | | Czy zdarza się, że porównuje Pan/Pani swoje dziecko do starszego rodzeństwa lub osoby najlepszej w klasie? |
| REAKCJA RODZICA | Często się tak zdarza, denerwuję się, że nie potrafił prostą rzecz | Nigdy nie porównuję dziecka do siebie | Mówię tak, aby dziecko starało się być samodzielne | Nie mamy takich sytuacji, zawsze sobie radzimy | Takie sytuacje zdarzają się często | Takie sytuacje zdarzają się sporadycznie | Nigdy nie przeszkadzam dziecku w robieniu tego, na co ja nie mam ochoty | TAK | NIE |
| ILOŚĆ ODPOWIEDZI | 28 | 36 | 32 | 14 | 38 | 36 | 26 | 74 | 26 |

| SYTUACJE WYCHOWAWCZE – ULEGŁOŚĆ | |
|---|---|
| ULEGŁOŚĆ | Czy zdarzają się sytuacje, w których Pan/Pani nie wie, jak zachować się w stosunku do własnego dziecka? |
| REAKCJA RODZICA | REAKCJA RODZICA |
| ILOŚĆ ODPOWIEDZI | ILOŚĆ ODPOWIEDZI |
| | |
| | |
| | |
| | |
| | |
| SYTUACJE WYCHOWAWCZE – ZASTĘPOWANIE DZIECKA | |
| ZASTĘPOWANIE DZIECKA | ZASTĘPOWANIE DZIECKA |
| REAKCJA RODZICA | REAKCJA RODZICA |
| ILOŚĆ ODPOWIEDZI | ILOŚĆ ODPOWIEDZI |

Źródło: opracowanie własne.

MOŻLIWE KONSEKWENCJE POPEŁNIANYCH BŁĘDÓW WYCHOWAWCZYCH

W poniższej tabeli zebrano możliwe konsekwencje popełnianych błędów wychowawczych.

Tab. 2. Konsekwencje błędów wychowawczych

| RODZAJ BŁĘDU WYCHOWAWCZEGO | MOŻLIWE KONSEKWENCJE |
|-------------------------------|--|
| RYGORYZM | <ul style="list-style-type: none"> • dziecko staje się bierne, podporządkowane, mało spontaniczne • nie potrafi samodzielnie działać • ma niską samoocenę, nie podejmuje działań z obawy przed porażką |
| AGRESJA | <ul style="list-style-type: none"> • dziecko może naśladować agresywne zachowania rodzica • może przyjąć postawę załknioną, nieśmiałą • może mieć duże problemy w dbaniu o swoje dobro i chronieniu własnych granic oraz granic innych |
| HAMOWANIE AKTYWNOŚCI | <ul style="list-style-type: none"> • wytworzenie się zależności od wychowawcy • rezygnacja z własnego myślenia i działania • brak samodzielności oraz odwagi w podejmowaniu aktywności • dziecku towarzyszyć może uczucie niezaradności i brak poczucia własnej wartości |
| OBOJĘTNOŚĆ | <ul style="list-style-type: none"> • obniżona samoocena dziecka • trudności w nawiązywaniu głębokich i satysfakcjonujących kontaktów z ludźmi • nieufność • poczucie bycia ignorowanym |
| EKSPONOWANIE SIEBIE | <ul style="list-style-type: none"> • podejmowanie działań mających na celu zaspokojenie oczekiwań rodziców • „życie nie swoim życiem” |
| ULEGŁOŚĆ | <ul style="list-style-type: none"> • dziecko wymusza płaczem, manipuluje swoim zachowaniem |
| ZASTĘPOWANIE DZIECKA | <ul style="list-style-type: none"> • mała samodzielność dziecka, niezaradność • trudności w podejmowaniu decyzji i dokonywaniu wyborów • dziecko może czuć się nieudolne oraz niepewne swoich możliwości • dziecko może oczekiwać pomocy od innych oraz wymuszać zainteresowanie swoją osobą |
| IDEALIZACJA DZIECKA | <ul style="list-style-type: none"> • ograniczanie pola percepcyjnego dziecka do jego spraw • może pojawić się pewność siebie, która ma niewiele wspólnego z przekonaniem o własnej wartości • uzależnienie od oceny innych osób |
| NIEKONSEKWENCJA | <ul style="list-style-type: none"> • lęk dziecka, brak poczucia bezpieczeństwa • nieregularność wzmocnień i zmienność wymagań rodzica opóźnia oraz utrudnia przebieg uczenia się oraz wytwarza w dziecku poczucie winy |

Zródło: opracowanie własne.

PODSUMOWANIE

Celem badań było określenie błędów wychowawczych popełnianych przez rodziców dzieci w wieku wczesnoszkolnym. Problem błędów wychowawczych wzbudzał wiele emocji i szereg wątpliwości. Wyniki badań pokazują, że jedynym błędem wychowaw-

czym, jakiego nie popełnia większość rodziców, jest błąd obojętności, drugim jest błąd rygoryzmu. Nie mniej jednak rodzice wskazywali w swoich odpowiedziach, że wszystkie błędy wychowawcze są obecne w ich rodzicielskiej historii. Nie ma rodzin idealnych i nie musi ich być. Ważne jest jednak to, że po badaniach rodzice chętnie wzięli udział w warsztatach, które miały na celu zwrócenie im uwagi na jakość relacji rodzic – dziecko. Warsztaty zostały zrealizowane w listopadzie 2017 roku. W pierwszej edycji wzięło udział 40 rodziców, którzy podczas zajęć nabywali kompetencje i umiejętności w nawiązywaniu prawidłowej, wspierającej komunikacji z dzieckiem.

Rodzice jako osoby bezpośrednio przekazujące wiedzę mają wpływ na postawy dzieci, każdego dnia wchodząc bezpośrednio w interakcje z dzieckiem podczas różnych sytuacji wychowawczych. Efekt procesu wychowania w dużym stopniu uzależniony jest od postawy rodzica. Staje się to negacją obowiązującego przekonania, że skutecznie wychowywać może każdy, i jednocześnie wskazuje na potrzebę prowadzenia wśród rodziców edukacji dotyczącej prawidłowych wzorców i metod wychowania.

BIBLIOGRAFIA

- Denek, K. (1990). Cele wychowania w systemie edukacji narodowej. *Forum Oświatowe, 1*.
- Gurycka, A. (1990). *Błąd w wychowaniu*. Warszawa.
- Hornowska, E., Brzezińska, A.I., Appelt, K., Kaliszewska-Czeremska, K. (2014). *Rola środowiska w rozwoju małego dziecka – metody badania*. Warszawa.
- Janicka, I., Liberska, H. (2015). *Psychologia rodziny*. Warszawa.
- Kawula, S., Brągiel, J., Janke, A.W. (2014). *Pedagogika rodziny*. Toruń.
- Płopa, M. (2011). *Psychologia rodziny. Teoria i badania*. Kraków.
- Pomykało, W. (red.) (2003). *Encyklopedia Pedagogiczna XXI wieku. Tom 1*. Warszawa.
- Rembowski, J. (1972). *Więzi uczuciowe w rodzinie. Studium psychologiczne*. Warszawa.
- Ziemska, M. (red.) (2005). *Rodzina współczesna*. Warszawa.
- Ziemska, M. (2009). *Postawy rodzicielskie*. Warszawa.

BŁĘDY WYCHOWAWCZE POPEŁNIANE PRZEZ RODZICÓW I ICH ROLA W KSZTAŁTOWANIU ROZWOJU DZIECKA

Słowa kluczowe: wychowanie, błędy wychowawcze, rodzina, rozwój dziecka

Streszczenie: Efekt procesu wychowania w dużym stopniu uzależniony jest od postawy rodzica. Staje się to negacją obowiązującego przekonania, że skutecznie wychowywać może każdy, i jednocześnie wskazuje na potrzebę prowadzenia edukacji wśród rodziców dotyczącej prawidłowych wzorców i metod wychowania. Popełniane błędy wychowawcze stanowią pewnego rodzaju temat tabu. Zasadniczym celem badań było rozpoznanie błędów wychowawczych popełnianych przez rodziców uczniów klas wczesnoszkolnych.

EDUCATIONAL MISTAKES MADE BY PARENTS AND THEIR ROLE IN SHAPING THE CHILD'S DEVELOPMENT

Keywords: upbringing, upbringing mistakes, family, child development

Abstract: The effect of the upbringing process depends to a large extent on the parent's attitude. It becomes a negation of the existing belief that everyone can be effectively raised and at the same time indicates the need to educate parents about correct patterns and methods of education. The educational mistakes made are a kind of taboo subject. The main goal of the research was to recognize educational mistakes made by parents of early school-age students.